

بناء مقياس انفعالات التعلم السلبية لدى طالبات المرحلة الاعدادية

رفل رياض جعفر

أ.م. د. جنان صالح محمد

rrmml3034@gmail.com

جامعة ديالى/كلية التربية للعلوم الانسانية

الكلمة المفتاحية: انفعالات التعلم السلبية, طالبات المرحلة الاعدادية

Key words: Negative Learning Emotions

Secondary School Female Students

تاريخ استلام البحث : ٢٠٢٣/٤/١١

DOI:10.23813/FA/28/1

FA/202401/28C/11/530

المستخلص

يهدف البحث الحالي التعرف على بناء مقياس انفعالات التعلم السلبية لدى طالبات المرحلة الاعدادية وقامت الباحثتان ببناء مقياس انفعالات التعلم السلبية لدى طالبات المرحلة الاعدادية ويتكون المقياس من (٣٤) فقرة موزعة على أربعة بدائل (تنطبق علي دائما, تنطبق علي احيانا, تنطبق علي غالبا, لا تنطبق علي) ويتضمن اربع مجالات (الغضب, الخجل, الملل, اليأس) وتم استخراج الخصائص الاحصائية للمقياس وتبين ان جميع الفقرات ذات تمييز وارتباط دال احصائيا وقد تم استخراج الخصائص السايكومترية للمقياس كالصدق الظاهري وصدق البناء وقد تحدد مجتمع البحث الحالي بطالبات المرحلة الاعدادية في المدارس الصباحية التابعة الى المديرية العامة لتربية ديالى في قضاء الخالص للعام الدراسي (٢٠٢٢-٢٠٢٣) والبالغ عددهم الكلي (٣٨٥٤) طالبة وقد استعملت الباحثتان مقياس انفعالات التعلم السلبية على وفق نظرية بيكرون (Pekrun, 2006) لجمع البيانات والذي طبق على عينة البالغة (٦٠٠) طالبة وجرى معالجة البيانات من الوسائل الاحصائية باستخدام الحقيبة الاحصائية (spss) واستكمالا لنتائج البحث الحالي خرجت الباحثة بجملة من الاستنتاجات والتوصيات والمقترحات.

Building a Negative Learning Emotions Scale among Secondary School Female Students.

Rafal Riyadh Jaafar

College of Education for Humanities / University of Diyala

Asst. Prof. Jinan Saleh Muhammad (Ph. D)

College of Basic Education / University of Diyala

Abstract

The present research aims to identify the construction of a scale of negative learning emotions among secondary school female students. The two researchers built a scale of negative learning emotions among secondary school female students. The scale consists of (34) items distributed over four alternatives (always applied to me, sometimes applied to me, often applied to me, never applied to me) and it includes four areas (anger, shyness, boredom, despair). The statistical properties of the scale were run, it was found that all the paragraphs are of discrimination and statistically significant correlation.

The psychometric properties of the scale, such as virtual validity and constructive validity, have been extracted. The research sample has been determined by secondary school female students in the morning schools affiliated to the General Directorate of Education of Diyala in the district of Khalis for the academic year (2022-2023). The total number of students were (3854).

The researchers used the scale of negative learning emotions according to the Pekron theory (2006) applied to a sample of (600) female students. SPSS was used to process the data. To complete the current research, the researchers came out with a set of conclusions, recommendations, and proposals.

الفصل الاول

التعريف بالبحث

اولاً: مشكلة البحث

لم يشهد عصر من العصور مثلما يشهده عصرنا الحالي من التوترات والازمات والضغوطات والتغيرات السريعة والتطورات الكبيرة وما ينتشر في العالم من حروب وصراعات ومن ثم زيادة الابعاء والصعوبات التي يواجهونها في الحياة التي من شأنها ان تثير القلق والخوف لديهم والانفعال هو احد المنظومات المكونة لبناء الفرد تبدأ نشاطها من العام الثاني من حياة الطفل وتؤثر عوامل التربية والرعاية التي يتعرض لها الفرد أثناء

حياته ابتداءً من التنشئة الاجتماعية ويليها التربية النظامية والشكلية ويواكبها مؤثرات كثيرة فاعلة من خلال وسائل الاتصال الجماهيري (داود والعبدي, ١٩٩٠:ص٢٩) ففي الكتابات القديمة لبعض العلماء أمثال فونت ومكدوجل وغيرهم كانوا ينظرون الى الانفعال كحدث شعوري وتركزت المشكلات الاساسية حول العلاقة بين الانفعال الشعوري وبين تعبيرات الجسمية ثم تلا ذلك مباشرة اهتمام علماء النفس بالمظاهر الموضوعية للانفعال فيجب ان يميز الفرد بين الانفعال ورد الفعل الحادث (سلمان, ٢٠٠٥:ص٢) يدل لفظ الانفعال الى ما يتعرض له الكائن الحي من تهيج او استثارة يتجلى فيما يطرأ عليه من تغيرات فسيولوجية كارتفاع ضغط الدم وزيادة ضربات القلب .. الخ وما ينتابه من احساس ومشاعر وجدانية قوية ومن رغبة في القيام بسلوك يخفف هذه الاستثارة سواء أكان مصدرها داخليا او خارجيا وهو وثيق الصلة بحاجات الكائن الاولية (سارتر, 1984, ص42).

فالدور المركزي الذي تلعبه الانفعالات في البيئة التربوية قد وجد منذ زمن بعيد ففي الثلاثينيات من القرن الماضي اعلن المركز الامريكي للتربية ان المشاعر والانفعالات والاتجاهات وكل المكونات الانفعالية هي عوامل مؤثرة في تفسيرنا للحياة ومن ثم تؤثر في سلوكنا (الريماوي, 2006:263).

وفي ضوء ما سبق تحاول الباحثة في دراستها الحالية الاجابة عن التساؤل الاتي:- هل لأسلوب (اعادة البنية المعرفية) تأثير في خفض تعلم الانفعالات السلبية لدى طالبات المرحلة الاعدادية.

ثانيا: أهمية البحث

يسعى الانسان مهما كان عمره, ومهما كان الزمان او المكان الذي يعيش فيه الى ان تكون حياته وحياة من حوله مليئة بالسعادة والرفاهية والنجاح المتواصل في مجالات الحياة كافة ولذلك يحاول جاهدا ان يجلب لنفسه ولغيره الخير وان يدفع عن نفسه الضرر والمفاسد ومما يمكن الانسان من الوصول الى تحسين مستوياته الفكرية وذلك بتبني منهج فكري سليم عن نفسه وعن مجتمعه وعن الحياة بصفه عامه وان يدرب نفسه على التخلي عن الافكار السلبية التي تحد من قدراته التي تضيق جهوده في سبيل ما يصبو اليه من اهداف في كل مرحلة من مراحل حياته المتتابعة (الساعتي, ٢٠٠٣:٧)

فكل مرحلة تعتمد على سابقتها استكمالا لما مضى وليست منفصلة بذاته ولامستقلة بأحداثها نتيجة لما يكتسبه الانسان من خبرات وما يمر به من تجارب متنوعة وكلما كانت تلك المراحل مليئة بأحداث وتحديات متنوعة أمكن للإنسان مواجهة الحياة بكل صلابه وقوة وبخبرات مستفاد منها لكن تبقى مرحلة الشباب متميزة ومتفردة عن كل المراحل العمرية ففيها يشعر الفرد باول لحظة انطلاق في الحياة والاستقلال التدريجي من سلطة الاسرة وتكوين شخصية مستقلة وأبرز ما في هذه المرحلة والتي توصف بالمرحلة الذهبية اكتمال النمو والنضج الفكري والجسدي (فليح, ٢٠١٨:٦)

تأتي أهمية البحث من خلال تناولها فئة الطالبات في المرحلة الاعدادية اذ يواجهن توتر وعدم استقرار وتعدد الاحتياجات النفسية التي تحتاج الى اشباع كما يعانون من الضغوط الاجتماعية مما يؤدي الى خلق قلق وخوف لدى الشباب اتجاه المستقبل ولأهمية هذه الشريحة من المجتمع نجد ان طلاب مرحلة الجامعة هم رجال المجتمع وقادته في المستقبل القريب وهم عماد المستقبل وعليهم يرجع العبء الكبير في تقدم المجتمع وتطوره بمختلف

مجالاته لانهم يشكلون مادته الاولية ويتكيفون مع قدراتها العلمية فلا بد من اجراء دراسة تتناول هذه الشريحة وهي شريحة طالبات الاعدادية (الزبيدي,١٨:٢٠١٠) وتتجلى اهمية البحث الحالي بالاتي:-

أ-الاهمية النظرية

١-تعد اول دراسة محلية تهدف الى خفض انفعالات التعلم السلبية حسب علم الباحثة.

ب-الاهمية التطبيقية

٢-توجيه انظار الهيئة التدريسية والمرشدين لخفض انفعالات التعلم السلبية لطالبات المرحلة الاعدادية واعطاءهن الاهتمام لما له من اثر كبير في تخليصهم من الكثير من المشكلات النفسية والاجتماعية السلوكية لديهن.

ثالثا: هدف البحث

يهدف البحث الحالي الى بناء مقياس انفعالات التعلم السلبية لدى طالبات المرحلة الاعدادية.

رابعا: حدود البحث

يتحدد البحث الحالي بطالبات المدارس الاعدادية لتربية محافظة ديالى/للعام الدراسي(٢٠٢٢-٢٠٢٣)

خامسا:تحديد المصطلحات:-

-انفعالات التعلم السلبية:-

الانفعالات التي تتصل مباشرة بأنشطة التحصيل أو مخرجات ونواتج التعلم ومن أمثلتها شعور الطلبة ببهجة التعلم او الملل في أثناء الحصص المدرسية والغضب عندما تكون متطلبات مهام التعلم اعلى من

قدرتهم(pekrun,goetz,daniels,stupnisky,&perry,2010)

التعريف النظري للانفعالات التعلم السلبية

استنتجت الباحثة التعريف النظري لمفهوم انفعالات التعلم السلبية من النظرية التي اعتمدها وهي (pekrun,2006)

هي الانفعالات التي ترتبط ارتباطا مباشرا بأنشطة عملية التعلم ونواتجها ومنها ما يرتبط بالحصص الدراسية أو الدراسة أو ما يرتبط بالاختبارات المدرسية.

وتبنى الباحثة التعريف الاجرائي ل pekrun لانفعالات التعلم ويحدد بالدرجة التي يحصل عليها الطلاب على مقياس انفعالات التعلم السلبية(الغضب,الخجل,اليأس,الملل) المستخدم في الدراسة الحالية.

-طالبات المرحلة الاعدادية:Secondary stage:

(وزارة التربية,٢٠١١):هي المرحلة الدراسية الواقعة ضمن المرحلة الثانوية تهدف الى ترسيخ ما تم اكتشافه من قدرات وقابليات الطلاب وميولهم لتمكنهم من بلوغ اعلى مستوى من المعرفة واكسابهم المهارة مع تنويع وتعميق الميادين الفكرية والعملية تمهيدا لمواصلة الدراسة الحالية واعدادهم للحياة العملية (وزارة التربية,٨:٢٠١١)

الفصل الثاني

الاطار النظري ودراسات السابقة

اولا: مفهوم انفعالات التعلم السلبية:

يقضي الطلبة والاساتذة ساعات طويلة في الصفوف الدراسية, وقد تشكل علاقات قوية اجتماعية ما بين الطرفين, وتدوم بدوام الحياة ففي الصفوف الدراسية توضع اهداف الحياة التي تكون مهمة اعتمادا على الامكانيات الفردية للطلاب وعلى الروح الجماعية السائدة والتي تكون في المؤسسات التعليمية وذلك بسبب اهمية الانفعالات, فأنها تغمر بتجارب انفعالية كثيفة توجه التفاعلات, وتؤثر في التعلم والاداء وكذلك تؤثر في نمو الشخصية لدى كل الطلاب في كافة المراحل الدراسية (pekrun,Goetz,Titz,perry,2002)

ثم تطورت المعرفة في مجال الانفعالات لتؤكد ان الانفعالات تعد اساسية بالنسبة لمجهودات التحصيل الانساني, وانها لم تعد مجرد ظاهرة عارضة من المحتمل ان تحدث في المواقف الاكاديمية, اذ تدرك الانفعالات على انها ذات دور حاسم ومهم بالنسبة لتعلم الطلبة الاكاديمي وتحصيلهم ونموهم الشخصي وصحتهم النفسي(pekrun&Stephens,2010:258)

ان الانفعالات السلبية قد تظهر بسبب نمط التفكير الخاطئ الذي اتبعه الفرد في حال تعرضه الى مشكلة ما كالنظرة السطحية للأمور , او ان يقوم ببناء افكاره على انطباعه الاول للمواقف, وقد يكون التطرف من معوقات التفكير الايجابي(بركات,٨:٢٠٠٦) وانه على مر السنين , ركز البحث في التعرف على الانفعالات بشكل اساسي وذلك من خلال تعبيرات الوجه, وتحليل الصوت, والكتابة اليدوية, وان انفعالات التعلم هي مجموعه من المشاعر الإيجابية والسلبية التي ترتبط بالتعلم الاكاديمي اثناء عملية التدريس داخل قاعه التدريس.(الجمال,٢٢:٢٠١٥)

وكما يشعر الطلاب في اثناء التعلم بالعديد من الانفعالات قبل وبعد واثناء وبعد الامتحانات كما تظهر اثناء المناقشات الصفية او حينما لا يتعلم الطلاب المعلومات او الافكار الجديدة, وتلك الانفعالات يطلق عليها الانفعالات الاكاديمية, اي انها خبرات انفعالية متعددة تتصل بالأنشطة الاكاديمية للطلاب في اثناء عمليات التعلم والتعليم وحل الواجبات, والتكليفات المنزلية واثناء اداء الاختبارات

●ويؤكد بيكرون العوامل المؤثرة في انفعالات التعلم:

توجد مجموعة من العوامل التي لها دور في اثاره انفعالات التعلم:-

١-تعد الكفاءة الشخصية, وتقييمات القيمة للمهمة التعليمية, واحتمالات النجاح او الفشل لها دور كبير في اثاره انفعالات التعلم, فعندما يستم التلميذ بعدم السيطرة وعدم التمكن من انجاز المهام التعليمية او تقليل الضبط الذاتي يضاعف ذلك من القلق عنده, ويكثر الخجل وذلك بسبب التوهومات الداخلية للفشل وعدم اتقان الاداء .

٢-يعد الاستقرار الاسري من المسببات المهمة, وذات فاعلية قوية في الشعور بالأمل او اليأس.

٣-تقديرات الضبط او القيمة هي التي تهيج وتؤثر على الانفعالات, فاستيعاب القدرة على التحكم في الجهد, والنتائج المتوقعة, وتصور القدرة في الحصول على احسن الدرجات,

يشعر التلميذ بالفرح ويثير عنده الاستمتاع بالعلم, وعندما لا توجد قيمة جوهرية او دافع للنشاط, مع احتياج السيطرة الذاتية يحس التلميذ بالملل واليأس ويكثر القلق لديه.
٤- التوجيهات المرتبطة بالإنجاز سواء أكانت التوجيهات هذه داخلية ام خارجية وايضا المعقدات , والاهداف المتصلة بالإنجاز, جميعها مسببات لإثارة الانفعالات.
٥- البيئات الاجتماعية لها, تأثير على انفعالات التعلم وخاصة توهمات الاخرين, فالدعم الاجتماعي من قبل اولياء التلاميذ يقلل من القلق مما يكثر من الانفعالات الاكاديمية الايجابية.
٦- ردود الفعل بعد الانجاز وايضا التفكير في عواقب الانجاز المنخفض يكثر من القلق عند التلميذ.(pekrun,&Linnenbrink-Garcia,2012,pp.271-275)

المحور الثاني: الدراسات السابقة

اولا-شلمي وال معيض, ٢٠٢٠

نمذجة العلاقات السببية بين التجوال العقلي وكل من اليقظة العقلية والانفعالات الاكاديمية والتحصيل لدى طلبة الجامعة
الهدف هو وضع انموذج بنائي للعلاقات والتأثيرات بين التجوال العقلي ,واليقظة العقلية, والانفعالات الاكاديمية, والتحصيل لدى طلبة الجامعة , والتحقق منه امبيريقيا , والتعرف على الفروق ,بين الطلاب والطالبات في متغيرات البحث الثلاثة.
العينة: تكونت العينة من(٢٧٧) طالبا وطالبة,(١٤٥)ذكورا, و(١٣٢) اناثا, اختيروا بصورة عشوائية في كلية التربية بجامعة الملك خالد.
الاداة:مقياس تجول عقلي , ومقياس انفعالات اكااديمية, ومقياس اليقظة العقلية.
النتائج: وقد دعمت البيانات الامبيريقية صحة الانموذج البنائي المقترح للعلاقات والتأثيرات المباشرة وغير المباشرة بين التجوال العقلي وكل من اليقظة العقلية والانفعالات الاكاديمية والتحصيل لدى طلبة الجامعة واطهرت النتائج وجود مستوى مرتفع بين التجوال العقلي لدى افراد العينة ووجود فروق في اليقظة العقلية لصالح الاناث في حين الفروق في الانفعالات السلبية اعلى لدى الذكور.

ثانيا-أحمد, ٢٠٢٠

الانفعالات المرتبطة بالتحصيل وعلاقتها بتوجهات اهداف الانجاز في اطار النموذج السداسي لدى طلبة الجامعة
الهدف: يهدف البحث الحالي الى التعرف على نسب شيوع اهداف الانجاز في اطار النموذج السداسي والانفعالات المترتبة بالتحصيل لدى طلبة الجامعة والفروق في هذه المتغيرات باختلاف متغيري النوع والتخصص الاكاديمي والتفاعل المشترك بينهما كما هدف الى الكشف عن امكانية التنبؤ بالانفعالات المترتبة بالتحصيل بمعلومية اهداف الانجاز.

العينة: تكونت العينة من(٥٤٠) طالب وطالبة اختيروا بصورة عشوائية من طلاب جامعة جنوب الوادي .

الاداة:مقياس توجهات الاهداف, ومقياس الانفعالات الاكاديمية المترتبة بالتحصيل من اعدادPekrun واخرون.

النتائج: توصلت النتائج الى انه اهداف الاقدام المعتمدة على المهمة هي الاكثر شيوعا بين الطلاب وان انفعال الفخر كان اكثر الانفعالات شيوعا وكذلك عدم وجود فروق دالة

احصائيا في متغيرات البحث راجعة الى اختلاف متغيري النوع والتخصص والتفاعلات المشتركة بينهما عدا اهداف الاقدام المعتمدة على الذات فكانت الفروق لصالح الاناث اما بالنسبة الى التخصص فكانت هنالك فروق دالة في القلق لصالح التخصصات الادبية واشارت النتائج الى امكانيات التنبؤ بالانفعالات المرتبطة بالتحصيل بمعلومية اهداف الانجاز كما اظهرت النتائج ايضا وجود تجمعين يمكن من خلالهما تمييز المشاركين في البحث تم تسمية التجمع الاول الاحجاميين اصحاب الانفعالات السلبية والثاني الاحجاميين اصحاب الانفعالات الايجابية.

الفصل الثالث

منهجية البحث واجراءاته

اولا: منهجية البحث

اعتمدت الباحثة المنهج التجريبي في البحث الحالي والذي يعد من ادق المناهج والذي يختبر فرضيات السبب والنتيجة لأنه يعتمد على الاسس العامة التي تتمثل في المتغيرات من خلال ضبط طرائق المتغير وضبط التجربة واختيار التصميمات التجريبية المناسبة للمتغير التابع. (حمداوي, ٢٥:٢٠١٢)

ثانيا: مجتمع البحث:

يعرف مجتمع البحث على انه جميع افراد الظاهرة المراد دراستها يشتركون في صفات محدده والذين يشكلون موضوع مشكلة البحث ولهم خصائص واحدة يمكن ملاحظتها (ابوالنصر, ١٦٠:٢٠١٧) , ويتكون مجتمع هذا البحث من طالبات المرحلة الاعدادية للعام الدراسي ٢٠٢١-٢٠٢٢

الجدول (١)

مجتمع البحث موزع بحسب اسماء مدارس الاعدادية في مركز قضاء الخالص وعدد الطالبات

ت	اسم المدرسة	القضاء	عدد الطالبات
١	ع/العراقية للبنات	الخالص	٨٨٥
٢	ع/النبوة للبنات	الخالص	٥٩٦
٣	ع/زينب الكبرى للبنات	الخالص	٣١٠
٤	ع/تماضر للبنات	الخالص	٧٣٥
٥	ع/المنتهى للبنات	الخالص	٣٥١
٦	ع/المنارة للبنات	الخالص	٤٨٤
٧	ع/فدك للبنات	الخالص	٤٩٣
	المجموع		٣٨٥٤

*المديرية العامة لتربية ديالى/قسم التخطيط/شعبة الاحصاء(٢٠٢٢-٢٠٢٣)

١-مجتمع المدارس

يتكون مجتمع البحث الحالي من جميع مدارس الاعدادية للبنات التابعة للمديرية العامة لتربية محافظة ديالى/قضاء الخالص /للدراسة الصباحية/للعام الدراسي(٢٠٢٢-٢٠٢٣) البالغ عددها (٧) مدارس حسب مركز الاعداد والتخطيط لمديرية تربية ديالى

٢-مجتمع الطلاب

تشمل الدراسة الحالية طالبات المرحلة الاعدادية في قضاء الخالص/محافظة ديالى وللعام الدراسي(٢٠٢٢-٢٠٢٣) والبالغ عددهم(٣٨٥٤) طالبة
ثالثا: عينات البحث:-

تعرف العينة على انها نموذجا يشمل ويعكس جانبا او جزءا من وحدات المجتمع وتكون ممثلة له بحيث تحمل صفات مشتركة وهذا الانموذج او الجزء يغني الباحثة من دراسة كل وحدات ومفردات المجتمع الاصلي خاصة في حالة صعوبة دراسة كل وحدات المجتمع المعني بالبحث لذلك تعد العينة طريقة او اسلوب يتم بموجبها اختيار جزءا ممثلا للكل (قندلجي,١٨٦:٢٠١٩) تم سحب عينة البحث الحالي بصورة عشوائية من المجتمع الاصلي باختيار عدد من عينات البحث الحالي وفق الاتي:عينة الطلاب: قامت الباحثة باختيار عينة من طالبات المرحلة الاعدادية التي تقع ضمن مجتمع مدارس الاعدادية بالطريقة العشوائية لذلك قامت الباحثة بأخذ من كل مدرسة مرحلتين ومن كل مرحلة صف واستخدمت الباحثة عدد من العينات للبحث الحالي كما في الجدول(١) يوضح ذلك

جدول (١)

ت	العينات المستخدمة	العدد
١	عينة الاستطلاعية الاولى	٣٠
٢	عينة التحليل الاحصائي	٦٠٠
٣	عينة الثبات	٣٠
المجموع		٦٩٠

رابعا:-اداة البحث

تعرف اداة البحث :هي قياس متغيرات موضوعية لتحديد عينات بحث من سلوك معين (محمد,٥٣:٢٠١٢) ولغرض تحقيق هدف البحث الحالي قامت الباحثة ببناء مقياس انفعالات التعلم السلبية على وفق نظرية بيكرون. وكما مبين توصيف المقياس في الجدول (٢)

جدول (٢)

توصيف مقياس انفعالات التعلم السلبية

المجال	عدد الفقرات
الغضب	١١
الخجل	١٠
اليأس	١٠
الملل	٣
المجموع	٣٤

مقياس انفعالات التعلم السلبية

ولبناء مقياس انفعالات التعلم السلبية قامت الباحثة بعدة خطوات

١- تحديد المفهوم

تبنت الباحثة تعريف (بيكرون)

وهي الانفعالات التي تتصل مباشرة بأنشطة التحصيل أو مخرجات ونواتج التعلم ومن أمثلتها شعور الطلبة ببهجة التعلم او الملل في أثناء الحصص المدرسية والغضب عندما تكون متطلبات مهام التعلم اعلى من قدرتهم (pekrun,goetz,daniels,stupnisky,&perry,2010)

٢- تحديد مجالات المقياس

تم تحديد مجالات المقياس على وفق نظرية بيكرون المتبنى :-

المجال الاول:- الغضب

هو متلازمة من المشاعر المحددة نسيياًوالادراك, وردود الفعل الفسيولوجية المرتبطة بالرغبة في إصابة بعض الاهداف . قد يتخذ التعبير عن الغضب اشكالا عديدة , بما في ذلك العنف وإيذاء النفس, والاكثر شيوعا, العدوان الجسدي واللفظي (Ahmed&Khan,2019:16)

المجال الثاني:- الخجل

يشير الخجل الى الشعور بالقلق أو التوتر في المواقف الاجتماعية, مما يؤدي الى التفكير بشكل سلبي, كما يمكن أن يؤدي الخجل الى العديد من حالات سوء التكيف النفسي, مثل الاكتئاب والشعور بالوحدة (Liu,et al.,2020)

المجال الثالث:- اليأس

هو مجموعة من التوقعات السلبية للمستقبل حيث يرى الاشخاص الذين يعانون من اليأس من مستقبل من خلال نافذة سلبية, ويشعرون أن حياتهم مليئة بالعقبات أ الصراعات المعقدة (Nurluoz,2017:4887)

المجال الرابع:- الملل

هو حالة انفعالية شائعة تتضمن مشاعر غير سارة انخفاض الاستثارة الفسيولوجية عدم التحفيز وتستمر هذه الاعراض مده زمنية طويلة (Pekrun,2010:523)

٣- صياغة فقرات المقياس

لغرض اعداد فقرات مقياس انفعالات التعلم السلبية قامت الباحثة بما يأتي :-

أ- توجيه استبيان استطلاعية على عينة من الباحثين التربويين والصفوف في المدارس الاعدادية وقد شمل الاستبيان على سؤال واحد وهو المتغير التابع.

ب- الاطلاع على الادبيات والاطار النظري الذي تناولت انفعالات التعلم السلبية , كذلك والاطلاع على الدراسات السابقة (شليبي وال معيض, ٢٠٢٠) ودراسة (أحمد, ٢٠٢٠) للاستفادة من الفقرات في صياغة فقرات الدراسة الحالية.

وتم صياغة(٣٩) فقرة بصورة اولية لمقياس انفعالات التعلم موزع على اربع مجالات وعملت الباحثة على المراعاة في صياغة الفقرات وعلى النحو الاتي:-

*ان تحمل جميع الفقرات على فكرة واحدة.

*استخدام عبارات واضحة ومفهومة وبدون غموض.

*يجب ان تكون الفقرات قصيرة.

*يجب ان تكون الفقرات بصيغة المتكلم (مجيد, ٢٠١٠: ٢٤)

٤- تصحيح فقرات المقياس

ان فقرات مقياس انفعالات التعلم السلبية يتكون من اربع بدائل (تنطبق علي دائما, تنطبق علي غالبا, تنطبق علي احيانا, لا تنطبق علي)

وتم تصحيح المقياس في اعطاء البديل (تنطبق علي دائما ٤) (وتنطبق علي غالبا ٣) و(تنطبق علي احيانا ٢) و(لا تنطبق علي ١) على التوالي لجميع الفقرات.

٥- تعليمات المقياس

تتضمن تعليمات المقياس على ادوات يسترشد بها المسترشد في عملية الاجابة على فقرات المقياس. (الطائي, ٢٠١١: ٨٩) و اشار كرونباخ (ان التكلم بالهدف الواضح للمقياس الى المسترشدين قد يدفعهم الى تزيف اجاباتهم) (Gronbach,1970: 46) ولذا عمدت الباحثة الى اخفاء هدف البحث عن المسترشدات حتى لا يؤثر في المستجيبات في الاجابة ولذا تعد تعليمات المقياس هي كيفية الاجابة على فقرات المقياس بتأني ودقة والشعور بالاطمئنان بعدم ذكر الاسم والتقيد بالوقت .

٦- اراء خبراء

بعد ان تم تحديد مفهوم ومجالات مقياس انفعالات التعلم السلبية وصياغة (٣٩) فقرة بصيغته الاولى واعداد تعليماته وطريقة تصحيحه قامت الباحثتان بعرض المقياس على مجموعة من الاساتذة الخبراء كمحكمين ومتخصصين في مجال التربية وعلم النفس والارشاد النفسي والتوجيه التربوي اذ وضح للمحكمين الهدف من البحث والتعريف النظري المعتمد في البحث الحالي .

٧- العينة الاستطلاعية

للتحقق من وضوح فقرات المقياس ومعرفة الوقت المستغرق في الاجابة عن فقرات المقياس , طبقت الباحثة الاختبار على عينة استطلاعية بلغت (٣٠) طالبة, تم اختيارهن من (اعدادية العراقية للبنات) وبالطريقة العشوائية البسيطة من مجتمع المدارس وقد جرى تطبيق المقياس بصورته الاولى لغرض معرفة مدى وضوح فقرات المقياس ومدى فهم التعليمات وكذلك لحساب الوقت المستغرق للإجابة.

٨- تطبيق المقياس على عينة المجتمع المدروس

قامت الباحثتان بسحب عينة ممثلة للمجتمع المدروس مكونة من (٦٠٠) طالبة وتم تطبيق مقياس انفعالات التعلم السلبية على عينة البحث لغرض اجراء التحليل الاحصائي لفقرات المقياس.

٩- التحليل الاحصائي لفقرات مقياس انفعالات التعلم السلبية:

ان الهدف من التحليل الاحصائي للفقرات هو الابقاء على الفقرات الجيدة التي تتميز بالدقة في قياس ما وضعت من اجله (Ebeel,1972:392)

اذ تم التحقق من المقياس بمؤشر صدق البناء من خلال ايجاد (القوة التمييزية للفقرات التي تشمل , اسلوب المجموعتين المتطرفتين, وهذه الاساليب تعد مؤشرا لصدق بناء المقياس).

*ايجاد القوة التمييزية للفقرة:

• ايجاد القوة التمييزية الفقرة :

بعد تحليل الاجابات وحساب الدرجات، رتب الباحثة درجات أفراد العينة من أعلى درجة كلية الى أدنى درجة كلية تعد من مؤشرات صدق البناء

اذ قامت الباحثة بالتحقيق من بعض المؤشرات من خلال استخراج القوة التمييزية لفقرات المقياس من خلال الاتي:

١- اسلوب المجموعتين المتطرفتين :

لأجل الإبقاء على الفقرات الجيدة التي تقيس السمة والكشف عن دقتها في قياس ما وضعت لقياسه قامت الباحثة بتحليل الفقرات إحصائياً للكشف الفقرات مدى قدرتها على التمييز بين الأفراد المتميزين في الصفة التي يقسها الاختبار وبين الأفراد الضعاف في تلك الصفة (النعمي، ٢٠١٤، ٢٨٣).

لذا قامت الباحثة بتطبيق مقياس انفعالات التعلم السلبية و ذلك من اجل تحليل مواقفه , على عينة البحث البالغة عددها (٦٠٠) طالبة لمدارس الاعدادية , و بعد ذلك تم تصحيح الاستمارات على وفق الاوزان المعطاة من (٤-١), على وفق ذلك تم تحديد الدرجات التي يمكن ان تحصل عليها المسترشدة من خلال استجابتها على المقياس تتراوح ما بين (٤٠-١٨٠), ثم بعد ذلك ترتب درجاتهن تنازلياً من اعلى درجة الى ادنى درجة , و اختارت الباحثة نسبة (٢٧%) من المجموعة العليا (Upper Group), و نسبة (٢٧%) من المجموعة الدنيا (Group Lower), وعلى ضوء ذلك بلغ عدد الاستبانات لكل مجموعة (١٦٢) استبانة , و مجموعها في المجموعة (العليا - الدنيا) بلغت (٣٢٤) استبانة , و على اساس ذلك قامت الباحثة باستعمال اختبار التائي لعينتين مستقلتين لحساب الفرق بين المجموعتين في درجات كل فقرة , على ان القيمة التائي تمثل القوة التمييزية عند مقارنتها بالقيمة الجدولية (١,٩٦), ودرجة الحرية (٥٩٩), عند مستوى دلالة (٠,٠٥), جدول (٣) يوضح ذلك

جدول (٣)

القيم التائية للاختبار التائي لعينتين مستقلتين لمقياس انفعالات التعلم السلبية بأسلوب المجموعتين المتطرفتين.

الفرق عند مستوى دلالة (٠,٠٥)	القيمة التائية المحسوبة	المجموعة الدنيا		المجموعة العليا		ت
		الأحرف المعياري	المتوسط الحسابي	الأحرف المعياري	المتوسط الحسابي	
دالة	8.535	1.10975	2.4630	.89670	3.4198	١
دالة	7.237	1.08521	1.9506	1.12517	2.8395	٢
دالة	9.483	1.09738	2.5617	.78714	3.5679	٣
دالة	5.051	1.10460	2.8519	.86013	3.4074	٤
دالة	7.341	1.18239	2.2346	1.08584	3.1605	٥
دالة	3.848	1.08951	3.0741	.89338	3.5000	٦
دالة	9.159	.71613	1.3086	1.29986	2.3765	٧
دالة	11.553	.87830	1.5432	1.07391	2.8025	٨
دالة	8.369	1.13663	2.1111	1.05229	3.1296	٩
دالة	11.943	1.09675	2.3272	.76189	3.5802	١٠
دالة	11.395	.95672	1.7099	1.11428	3.0247	١١
دالة	11.524	1.15425	2.3889	.77598	3.6481	١٢
دالة	13.405	.87859	1.4630	1.18726	3.0185	١٣
دالة	6.452	.52951	1.1543	1.17708	1.8086	١٤

دالة	9.025	1.16983	2.3395	.98942	3.4259	١٥
دالة	7.728	.77219	1.3333	1.27958	2.2407	١٦
دالة	10.854	.99620	1.7037	1.17675	3.0185	١٧
دالة	6.447	1.15737	2.6728	.99064	3.4444	١٨
دالة	6.477	1.16081	2.6481	.95648	3.4136	١٩
دالة	12.273	1.10078	2.2346	.82614	3.5617	٢٠
دالة	7.226	1.23492	2.1235	1.17851	3.0926	٢١
دالة	6.017	1.06266	1.8210	1.23889	2.5926	٢٢
دالة	12.316	1.11175	2.0062	.95752	3.4259	٢٣
دالة	10.610	.93875	1.5617	1.19305	2.8272	٢٤
دالة	12.977	.75798	1.3889	1.15365	2.7963	٢٥
دالة	13.024	.80221	1.5741	1.11718	2.9815	٢٦
دالة	18.568	.78098	1.4568	.98994	3.2963	٢٧
دالة	13.454	.63837	1.2407	1.22139	2.6975	٢٨
دالة	10.093	.57412	1.1914	1.28674	2.3086	٢٩
دالة	16.454	.65883	1.4383	1.14136	3.1420	٣٠
دالة	18.122	.78208	1.4877	.95101	3.2407	٣١
دالة	12.078	1.05156	2.3765	.76613	3.6111	٣٢
دالة	13.805	1.06840	2.2963	.71613	3.6914	٣٣
دالة	13.670	.90414	1.5741	1.11670	3.1173	٣٤

ويتضح جدول (٣) ان القيمة التائية المحسوبة في جميع الفقرات اكبر من القيمة التائية الجدولية و البالغة عددها (١,٩٦) أي بمعنى ان جميع فقرات المقياس تتمتع بقوة تمييز جيدة.

٢- طريقة الاتساق الداخلي:

كما أن استخدام طريقة الاتساق الداخلي تساعد الباحثة في تحديد موقع كل فقرة من فقرات المقياس فضلاً عن أنها تعد من أدق الوسائل المستخدمة في حساب العلاقة بين درجة الفقرة والدرجة الكلية للمقياس، وبالتالي ينبغي الأبقاء على الفقرات التي تكون معاملات ارتباطها مع الدرجة الكلية للمقياس عالية، وحذف الفقرة عندما يكون معامل ارتباطها مع الدرجة الكلية للمقياس واطئ (الكبيسي، ٢٠١٠، ص٤٦). و تم التحقق من ذلك :

علاقة درجة الفقرات بالدرجة الكلية للمقياس:

حساب درجة كل فقرة و معرفة مدى ارتباطها بالدرجة الكلية للمقياس ، اذ استخدمت الباحثة (معامل ارتباط بيرسون باستعمال عينة التحليل الاحصائي الفقرات ، و التي تكونت من (٦٠٠) طالبة ، اذ اظهرت النتائج ان الفقرات جميعها ذات دلالة احصائية لأنها اكبر من القيمة الجدولية (٠,٠٩٨)، عند مستوى (٠,٠٥)، و درجة الحرية (٥٩٩)، جدول (٤) يوضح ذلك .

جدول (٤)
القيم الاحصائية لمعامل ارتباط بيرسون لعلاقة درجة الفقرة بالدرجة الكلية لمقياس
انفعالات التعلم السلبية

معامل ارتباط	تسلسل الفقرة
.375**	.١
.321**	.٢
.388**	.٣
.256**	.٤
.306**	.٥
.204**	.٦
.395**	.٧
.453**	.٨
.354**	.٩
.462**	.١٠
.425**	.١١
.457**	.١٢
.488**	.١٣
.282**	.١٤
.389**	.١٥
.326**	.١٦
.456**	.١٧
.292**	.١٨
.297**	.١٩
.474**	.٢٠
.326**	.٢١
.274**	.٢٢
.468**	.٢٣
.419**	.٢٤
.502**	.٢٥
.496**	.٢٦
.578**	.٢٧
.510**	.٢٨
.450**	.٢٩
.553**	.٣٠
.554**	.٣١
.415**	.٣٢
.501**	.٣٣
.511**	.٣٤

علما ان القيمة الجدولية هي (٠,٠٩٨) وتبين ان جميع الفقرات ذات ارتباط جيد.

الخصائص السايكومترية لمقياس انفعالات التعلم:-

قامت الباحثتان باستخراج الصدق والثبات للمقياس وكما ياتي:-

اولا:الصدق(Indicators Validity)

أ-الصدق الظاهري(Face Validity):-

بعد اعداد الباحثة مقياس انفعالات التعلم السلبية مع البدائل التي يتم اعتمادها في عملية القياس وكذلك التعليمات الخاصة به وطريقة تصحيحه قامت الباحثة بعرض المقياس وهو بصيغته الاولية على مجموعة من الخبراء المحكمين والذين بلغ عددهم (٢٠) خبيراً ومن اجل التحقق من الاتي:-

-صلاحية الفقرات وانتمائها للمجال, وقدرتها على قياس الظاهرة بالاعتماد على الاطار النظري والتعريف الذي تبنته الباحثة منه .

-صلاحية ملائمة البدائل المقترحة في المقياس.

ب-صدق البناء(construction Validit):-

يوصف صدق البناء بأنه أكثر أنواع الصدق تمثيلاً لمفهوم الصدق ، ويقصد به مدى قياس المقياس النفسي لتكوين فرضي أو مفهوم نفسي معين . (ربيع ، ١٩٩٤ : ٩٨) لذلك فان قدرة الفقرات على التمييز بين الأفراد الذين يمتلكون الخاصية أو السمة والذين لا يمتلكونها ، تعد مؤشراً على صدق البناء (ملحم ، ٢٠٠٠ : ١٩) وقد تحققت الباحثة من صدق بناء المقياس, و ذلك بحساب قوة التمييزية للفقرات بأسلوب المجموعتين المتطرفتين:

١-طريقة الاختبار و إعادة الاختبار وترتكز هذه الطريقة في حساب الثبات على تطبيق الاختبار الموضوع على عينة كافية وممثلة من المسترشدين، ثم إعادة تطبيق الاختبار على هذه العينة نفسها من المسترشدين مرة أخرى بشرط أن يمر وقت مناسب(ميخائيل،١٩٩٧: ٢٦٩) . ثم استخراج معامل الارتباط ، وكلما كان الارتباط عالياً كان ثباته أفضل (أبو مغلي وسلامة، ٢٠١٠ : ٤٣)، ويعد أسلوب إعادة الاختبار من أهم أساليب حساب الثبات وأكثرها وضوحاً ، ومعامل الثبات فيه هو العلاقة المتبادلة بين المعدلات الأحصائية المحصل عليها من الأشخاص أنفسهم في كلا التطبيقين للاختبار(Anastasi,1988.p:10) ولأجل استخراج الثبات بهذه الطريقة لمقياس انفعالات التعلم السلبية على عينة بلغت (٣٠) طالبة، سحبت عشوائياً وبعد تطبيق المقياس وتصحيح الاستجابات أعيد تطبيق المقياس بعد مرور (١٤) يوماً ، وهي مدة مقبولة لكي لا يتذكر المجيب إجابته في المرة الأولى. وباستخدام معامل ارتباط (بيرسون) بين درجات المفحوصين في التطبيق الأول ودرجاتهم في التطبيق الثاني بلغ ثباته (٠,٨٠)وهو ثبات عال يمكن الاعتماد من خلاله على المقياس لتحقيق أغراض البحث العلمي ، كما أشار(ليكرت) أن معامل الثبات الذي يمكن الاعتماد عليه يكون بين (٠,٦٢-٠,٩٣) في (يعقوب ، ١٩٨٣ : ٦٠).

٢- ألفا كرونباخ :

يعد هذا العامل مؤشراً للاتساق الداخلي للاختبار ، وتعتمد هذه الطريقة على اتساق أداء الفرد من فقرة إلى أخرى وتم استخراج هذا الثبات من عينة بلغت (٣٠) طالبة ، وعدد

الفقرات هي (٣٤) فقرة ، وباستخدام معامل (ألفا) بلغ معامل الثبات للمقياس (٠,٧٧) وهو معامل ثبات يمكن الاعتماد عليه .

■ وصف المقياس بصيغته النهائية :

اصبح مقياس انفعالات التعلم السلبية يتكون من (٣٤) فقرة وقد تم حذف فقرة من المقياس لكونها فقرة ضعيفة, وان درجة المستجيبين الذين يمكن ان يحصلوا عليها تتراوح ما بين (٤٠-١٨٠) درجة , و بمتوسط فرضي (٨٥,٥) درجة إذ أن الوسط الفرضي هي درجة الحكم على عينة البحث اذا كان لديهم انفعالات تعلم سلبية ام لا , اذ تم الاعتماد على المدرج الرباعي للتقدير ازاء كل فقرة , وقد اعطيت كل فقرة درجة تتراوح ما بين (٤-١), اذ تعطي درجة (٤) للبديل الاول, و درجة (٣) للبديل الثاني, و درجة (٢) للبديل الثالث, ودرجة (١) للبديل الرابع.

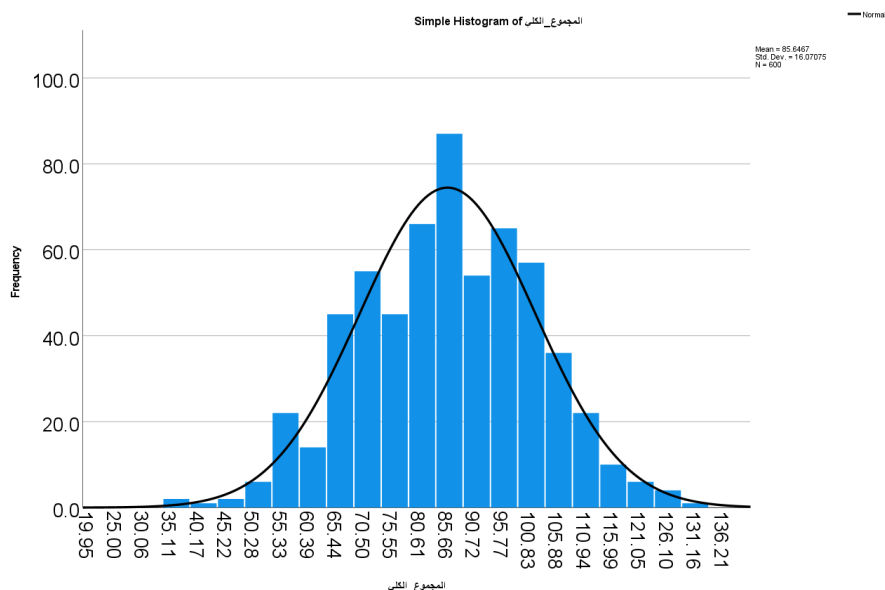
■ المؤشرات الاحصائية لمقياس انفعالات التعلم السلبية:

اشارت مقاييس النفسية و التربوية هي جميعها يتم توزيعها توزيعاً اعتدالياً, بين افراد المجتمع المدروس , اذ ان استخراج مؤشرات احصائية للمقياس , يوضح ذلك مدى توزيع افراد العينة توزيعاً طبيعياً , و يكون هذا التوزيع معياراً للحكم , على مدى تمثيل العينة للمجتمع الاصلي , و دقه في تعميم النتائج (الخفاجي, ٢٠١٧ , ٦٩) ؛ اذ قامت الباحثة بالحصول على المؤشرات الاحصائية لمقياس الانفعالات من خلال تطبيق برنامج الاحصائي (SPSS), لأفراد العينة جميعها و البالغ عددها (٦٠٠) طالبة . كما في الشكل (٥)

الشكل (٥)

المؤشرات الاحصائية لمقياس انفعالات التعلم السلبية

المؤشرات الاحصائية	درجات العينة
العدد N	600
الوسط الحسابي Mean	88.6572
الخطأ المعياري std.error	.06904
الوسيط Median	88.0000
المنوال Mode	99.00
الانحراف المعياري std.Devition	15.65025
التباين variance	244.930
الالتواء skewness	-.099-
Std.Error of skewness	.011
التقلطح kurtosis	-.168-
Std.Error of kurtosis	.022
المدى Range	95.00
اعلى درجة Maximum	131.00
ادنى درجة Minimum	36.00



الشكل (١)

المنحى التكراري في توزيع عينة التحليل الاحصائي عل مقياس انفعالات التعلم السلبية

*الوسائل الإحصائية:

١. معامل ارتباط بيرسون :
٢. الاختبار التائي لعينة واحدة :
٣. الاختبار التائي لعينتين مستقلتين :
٤. معادلة (الفاكرونباخ

المصادر العربية:

١. ابو النصر,مدحت احمد(٢٠١٠):اعادة هندسة الذات,ط١,المجموعة العربية للتدريب والنشر, القاهرة-مصر.
٢. الجمال, حنان محمد ورضا,سعاد عبد العزيز(٢٠١٥) اثر استخدام التعلم المدمج في تدريس مادة الاحياء على التحصيل الدراسي والانفعالات الاكاديمية لطلاب الصف الاول ثانوي,مجلة البحوث النفسية والتربوية ,كلية التربية,جامعة المنوفية,٣٠(٤)
٣. الريماوي,محمد عودة(٢٠٠٦),علم النفس العام,ط١, دار المسرة للنشر
٤. الزبيدي,صباح حسن(٢٠١٠),دور الشريعة الاسلامية في توعية الشباب المسلم نحو الزواج الناجح(دراسة نقدية),كلية التربية للبنات,جامعة بغداد.
٥. الساعاتي,سمية(٢٠٠٣),الشباب العربي والتغير الاجتماعي,ط١,الدار المصرية اللبنانية,المجلد ١.
٦. القندلجي, عامر(٢٠١٩): منهجية البحث العلمي, ط١, دار اليازوري للنشر والتوزيع, عمان – الاردن.

٧. النعيمي, مهدي عبد الستار(٢٠١٤): القياس النفسي في التربية وعلم النفس, ط١, المطبعة المركزية, جامعة ديالى, العراق.
٨. داود, عزيز حنا, العبيدي, ناظم هاشم(١٩٩٠), علم النفس الشخصية, مكتبة زكي للنشر والتوزيع, بغداد.
٩. مطانيوس, ميخائيل(١٩٩٧): القياس والتقويم في التربية الحديثة, منشورات جامعة دمشق
١٠. تعليم الاطفال القراءة والكتابة/تأليف سميح ابو مغلي, عبد الحافظ سلامة, ابو مغلي, سميح... عمان, الاردن: دار البداية ناشرون وموزعون, ٢٠١٠
١١. فليح, ميثاق ظاهر(٢٠١٨), تأثير اسلوبين ارشاديين(العلاج بالمعنى والعلاج بالواقع) في تنمية التدفق النفسي لدى طالبات الجامعة.
١٢. حمداوي, جميل(٢٠١٢): البحث التربوي مناهجه وتقنياته, ط١, دار الكتب العلمية, بيروت-لبنان.
١٣. سلمان, حسين حسن(٢٠٠٥), السلوك الانساني والبيئة الاجتماعية بين النظرية والتطبيق, المؤسسة الجامعية للدراسات والنشر, لبنان(بيروت).
١٤. محمد, علي عودة(٢٠١٢): مناهج البحث في التربية وعلم النفس, ط١, مكتبة عدنان للطبع والنشر والتوزيع, بغداد- العراق.
١٥. مجيد, سوسن شاكرا(٢٠١٠): الاختبارات النفسية, ط١, دار صفاء للنشر والتوزيع, عمان, الاردن.
١٦. الطائي, رغد عباس عبد(٢٠١١): تطور المعنى في الحياة لدى المراهقين وعلاقتها بأنماط المعاملة الوالدية, رسالة ماجستير, كلية التربية, جامعة بغداد.
١٧. وزارة التربية(٢٠١١): قسم الاحصاء, المديرية العامة للتخطيط التربوي, العراق.
١٨. الكبيسي, وهيب المجيد(٢٠١٠): القياس النفسي بين التنظير والتطبيق, مؤسسة مصر مرتضى للكتاب العراقي, بيروت, لبنان, ط١.

المصادر الاجنبية:

1. Pekrun, R., Goetz, T., Daniels, L., Stupnisky, R., Perry, R(2010). Boredom in achievement settings: Exploring control value antecedents and Performance outcomes of a neglected emotion. Journal of Educational Psychology, 102(3), 531-549.
2. Pekrun, R., & Linnenbrink-Garcia, L., (2012). Academic emotions and student engagement. In S.L Christenson, A.L Reschly, & C. Wylie (Eds), Handbook of Research on Student Engagement(pp.259-282). Springer New York : Library of Congress.
3. Pekrun, R., Goetz, T., Titz, W., & Perry, R.(2002). Academic emotions in students Self-regulated learning and

- achievement: A program of qualitative and quantitative research. *Educational Psychologist*,37(2),91-106.
4. Pekrun,R.,(2006). The Control-Value theory of achievement emotion:Assumptions, corollaries, and implications for educational research and practice. *Educational Psychology Review*,18,315-341.
 5. pekrun R. (2006) the control-value theory of achievement emotions: Assumptions, corollaries, and implications for educational research and practice . *Educational Psychology Review*.
 6. pekrun, R., Goetz, T., frenzal, A., Barchfeld, P., &perry. R., (2011). Measuring emotions in students learning and performance:The achievement emotions questionnaire (AEQ). *Contemporary Educational Psychology*, 36-48>
 7. Ahmad, M., & Khan, A. (2019). Personality and anger among students. *Education, Sustainability & Society (ESS)*, 2(1), 16-18.
 8. ebell:Robert(1972):Essential Of Educational Measurement(2nd.ed):New York:Prentic:Hill:Inc.
 9. -Nurluöz, Ö., & Esmailzadeh, S. (2017). Evaluating entrepreneurial characteristics and states of despair of nursing department students. *Eurasia Journal of Mathematics, Science and Technology Education*, 13(8), 4885-4896.
 10. Liu, J., Bowker, J. C., Coplan, R. J., Yang, P., Li, D., & Chen, X. (2020). Evaluating links among shyness, peer relations, and internalizing problems in Chinese young adolescents. *Journal of Research on Adolescence*, 29(3), 696–709. <https://doi.org/10.1111/jora.12406>
 11. Anastasi,A.(1998).psychological testing, new-20york ,6th macmillan publishing

الملاحق

ملحق (١)

اسماء المحكمين لمقياس أنفعالات التعلم السلبيه مرتبة حسب اللقب العلمي

ت	اسم الخبير واللقب العلمي	التخصص	مكان العمل
١	أ.د محمد أنور محمود	أرشاد نفسي	أبن رشد
٢	أ.د سحر هاشم محمد	قياس وتقويم	الجامعة الكستنصرية
٣	أ.د خالد جمال جاسم	أرشاد نفسي	أبن رشد
٤	أ.م.د أمل ابراهيم حسون	قياس وتقويم	الجامعة المستنصرية
٥	أ.د أمال اسماعيل	قياس وتقويم	الجامعة المستنصرية
٦	أ.م.د سناء حسين خلف	أرشاد نفسي	جامعة ديالى
٧	أ.م.د رحيم هملي معارج	أرشاد نفسي	أبن رشد
٨	أ.د هاشم فرحان خنجر	أرشاد نفسي	الجامعة المستنصرية
٩	د. مالك فيصل عبدالله	ارشاد نفسي	جامعة واسط
١٠	أ.م.د محمد ابراهيم	ارشاد نفسي	جامعة ديالى
١١	أ.د بشرى عناد مبارك	علم النفس الاجتماعي	كلية التربية الاساسية